



Gymnázium, Ostrava-Zábřeh, Volgogradská 6a, příspěvková organizace
700 30 Ostrava-Zábřeh

<http://www.gvoz.cz>

Zpráva o činnosti
a plnění úkolů příspěvkové organizace
za rok 2010

Vypracovala: Mária Krušinová

Předkládá : RNDr. Jiří Chmela
ředitel školy

Obsah:

A. Základní údaje o organizaci	4-5
B. Rozbor hospodaření – výnosy, náklady, doplňková činnost, výsledek hospodaření a vyhodnocení čerpání účelových prostředků	
1. výnosy – rozpis závazných ukazatelů od zřizovatele a výčet dalších dotací, které byly organizaci poskytnuty, v členění dle jednotlivých poskytovatelů a účelu použití	6 -8
2. vyhodnocení čerpání účelových prostředků ze státního rozpočtu v členění dle jednotlivých účelových znaků, zhodnocení okolností, které měly vliv na výši jejich čerpání, případné odchylky skutečného čerpání od rozpočtových ukazatelů, skutečnosti ovlivňující jednotkové výkony ve sledovaném roce, informace o případné výši nedočerpaných prostředků a důvodech jejich nevyčerpání.....	9 - 11
3. mzdové náklady a zaměstnanci, průměrný plat.....	12- 14
4. vyhodnocení čerpání účelových prostředků (dotací) z rozpočtu zřizovatele v členění dle jednotlivých účelových znaků, vyhodnocení jejich čerpání, informace o případné výši nedočerpaných prostředků a důvodech jejich nevyčerpání.....	15 -16
5. rozbor příjmů z vlastní činnosti včetně hodnocení možnosti jejich opakování a vývoje jejich výše v dalších letech (komentář k vývojovým ukazatelům a indexům v tabulce č.1.).....	17
6. náklady – analýza čerpání prostředků hodnoceného roku, zaměření na položky, které se významně podílely na celkové výši výdajů (přímé náklady, provozní výdaje – energie, opravy, služby, materiálové náklady), hodnocení alespoň meziročního vývoje jednotlivých nákladů (komentář k vývojovým ukazatelům a indexům v tabulce č. 2)	18 - 21
7. doplňková činnost – okruh jednotlivých činností v návaznosti na zřizovací listinu, rozpis jednotlivých nákladů a výnosů, hodnocení přínosu doplňkové činnosti pro organizaci vč. možnosti jejich opakování a vývoje v dalších letech.....	22
8. výsledek hospodaření – rozbor výsledku hospodaření v hlavní a doplňkové činnosti včetně komentáře, návrh na rozdělení výsledku hospodaření do peněžních fondů organizace.....	23
C. Peněžní fondy, jejich krytí a zapojení do hospodaření v daném roce – údaje o stavech, tvorbě, čerpání jednotlivých peněžních fondů (fond odměn, rezervní fond, FKSP, investiční fond)	24

- D. Závodní stravování zaměstnanců organizace – způsob zajištění stravování (náhradním způsobem- informace o uzavřené smlouvě o závodním stravování), kalkulace výše stravného a vyčíslení jednotlivých nákladů (cena oběda, náklady organizace, příspěvek z FKSP, náklady hrazené strážníkem), způsob zajištění závodního stravování v době prázdnin..... 25
- E. Péče o spravovaný majetek..... 26 - 27
1. informace o nemovitém majetku ve správě organizace (počet budov dle zřizovací listiny)
 2. informace o investiční činnosti, provedených opravách a údržbě na majetku za hodnocený rok
 3. informace o pojištění majetku a o případných pojistných událostech
 4. informace o inventarizaci majetku vč. zápisu inventarizační komise
 5. informace o případných pronájmech svěřeného nemovitého majetku v návaznosti na přílohu „ Evidence nájemních smluv a smluv o výpůjčce “, o pronájmech delších než 1 rok informaci o souhlasu zřizovatele, srovnání výše s cenou v místě obvyklou
- F. Pohledávky a závazky organizace 28 - 29
1. pohledávky – celkový objem pohledávek v návaznosti na účetní výkazy, rozpis a vyčíslení nejvýznamnějších položek, vyhodnocení pohledávek po lhůtě splatnosti, příčiny jejich vzniku a návrh řešení, komentář a jmenovitý rozpis dlužníků u pohledávek starších 1 roku v návaznosti na tabulku č. 6 a 6a
 2. závazky – celkový objem závazků v návaznosti na účetní výkazy, rozpis a vyčíslení nejvýznamnějších položek
- G. Výsledky kontrol (dle čl. 14odst. 6 Zásad vztahů orgánů kraje k PO), informace o dalších kontrolách, které v organizaci proběhly v roce 2010..... 30
- H. Údaj o projednání školskou radou a seznámení zaměstnanců se zprávou o činnosti a plnění úkolů příspěvkové organizace – nebo termín, kdy byla (bude) zpráva předána školské radě k vyjádření (tato zpráva nepodléhá schválení školskou radou dle § 10 školského zákona), informace o termínu a způsobu seznámení zaměstnanců příspěvkové organizace se zprávou 31
- I. Tabulková část (včetně účetních výkazů Rozvaha, Výkaz zisku a ztráty, Příloha, výkazu rozboru plnění HV a tabulek Evidence nájemních smluv a smluv o výpůjčce).....32

A. Základní údaje o organizaci.

Název školy: *Gymnázium, Ostrava-Zábřeh, Volgogradská 6a, příspěvková organizace*

Sídlo: *Volgogradská 6a 700 30 Ostrava-Zábřeh*

IČ : 00842737

DIČ: CZ00842737

IZO: 000842737

Identifikátor zařízení: 600 017 486

<http://www.gvoz.cz>

Ředitel školy: **RNDr. Jiří Chmela** tel: 596 750 874 e-mail: reditel@gyvolgova.cz
Zástupce ředitele: **Mgr. Petr Říman** tel: 596 750 873 e-mail: priman@gyvolgova.cz

Škola je zařazena do sítě škol rozhodnutím č.j. 12 718/96-61-07 ze dne 2.7.1996 s účinností od 1.9.1996. Kapacita školy je rozhodnutím stanovena na 500 žáků. Ve školním roce 2010/2011 má škola 16 tříd osmiletého studia. Celkem na gymnáziu studuje 458 žáků (statistický výkaz S8-01 o střední škole k 30.9.2010).

Stav pracovníků v roce **2010:**

průměrný stav fyzické osoby: 47,592
k 31. 12. 2010

přepočtené osoby : **44,522**
k 31. 12. 2010

Škola se zaměřuje na výuku jen osmiletého oboru vzdělávání. V tomto školním roce se vyučovalo podle školního vzdělávacího programu „Non scholae sed vitae discimus“ v primách – terciích a v prvním ročníku vyššího stupně gymnázia - kvinta. Žáci po absolvování všeobecného společného základu mohou profilovat svůj studijní program v posledních třech ročnících v rámci volitelných předmětů. Skladba umožňuje studentům jak orientaci jazykovou nebo humanitní (konverzace v cizích jazycích, semináře kulturní, dějepisný, společenskovední atd.), tak na přírodovědné obory a informatiku (semináře z matematiky, fyziky, chemie, biologie, programování, základy ekonomiky atd.).

Osmileté studium umožňuje kvalitní jazykové vzdělání vyplývající z kontinuity jazykové přípravy na nižším a vyšším stupni gymnázia. Základním vyučovaným cizím jazykem je angličtina. Od třetího ročníku si studenti vybírají druhý jazyk z nabídky : němčina, francouzština, ruština a španělština. V rámci volitelných předmětů je nabízena latina.

Nedílnou součástí výchovného a vzdělávacího programu školy jsou různé odborné soutěže a olympiády, exkurze, návštěvy výstav, divadel a koncertů,



odborných přednášek a besed s odborníky z praxe. Pěvecký sbor, který na škole pracuje už 19 let vystupuje nejen na školních akcích, ale i na veřejnosti (Vánoční koncert, Jarní koncert školy, festival gymnázií „GYMNASIA CANTANT“ atd.).

Žáci žurnalistického kroužku vydávají školní časopis Oktavián, který vychází v dvouměsíčních intervalech.

Škola podporuje tělovýchovné aktivity studentů posílením hodinové dotace tělesné výchovy, organizováním mezitřídních sportovních soutěží apod. Žáci využívají kromě školní tělocvičny a sportovního areálu u školy i posilovnu a halu Sportovního gymnázia.

Nedílnou součástí je pořádání týdenních sportovních kurzů a lyžařských kurzů. Organizace se snaží tyto kurzy pořádat co nejefektivněji, to znamená jak pro studenty, tak pro pedagogický dozor, aby náklady organizace byly co nejnižší.



V budově je 28 učeben, z toho 13 odborných. Odborné posluchárny a laboratoře slouží pro výuku přírodovědných předmětů (fyzika, biologie, chemie). Jedna posluchárna byla upravena pro výuku humanitních předmětů. Na škole je pět multimediálních učeben umožňující kvalitní prezentaci širokého spektra informací (audio, video, Internet atd.) ve výuce.

Pro výuku předmětů Informatika a Programování máme k dispozici dvě učebny výpočetní techniky. V každé učebně je 16 pracovních stanic pro žáky. Všechny počítače jsou připojeny na Internet optickým kabelem o rychlosti EDU FIBER 7M/7M. Učebny výpočetní techniky jsou využívány i v dalších předmětech (zeměpis, dějepis, ZSV, matematika, cizí jazyky). Studenti mají přístup k výpočetní technice a internetu na chodbách školy a mimo výuku i v učebnách IVT. Dále jsou na škole specializované učebny pro výuku hudební výchovy a výtvarné výchovy.

Žáci mohou ve škole využívat služby studentské knihovny. V budově školy mají žáci k dispozici kopírovací stroj na karty a automaty na nápoje. Žáci využívají školní jídelnu a školní obchůdek s občerstvením a nápoji v areálu sousedního Sportovního gymnázia.

Rodiče žáků se se zapojují do činnosti školy prostřednictvím Sdružení rodičů a přátel školy, které je registrováno dle zákona č. 83/1990 Sb. jako samostatný právní subjekt. Ve spolupráci se studentskou radou a vyučujícími organizuje řadu akcí pro studenty (diskotéky, sportovní mezitřídní soutěže, bruslení apod.).

Škola pomáhá finančními příspěvky přímo z rozpočtu sdružení ze svých členských příspěvků. Platí cestovné studentům reprezentujícím školu na krajských a



národních soutěžích (fyzikální soutěž, astronomická olympiáda, Eurorebus), nakupuje drobné odměny pro výherce školních soutěží (florbalový turnaj, recitační soutěž, konverzační soutěž AJ, soutěž IVT) a přispívá na vydávání školního časopisu Oktavián.

B. Rozbor hospodaření – náklady, výnosy, doplňková činnost, výsledek hospodaření a vyhodnocení čerpání účelových prostředků.

1. Výnosy, rozpis závazných ukazatelů od zřizovatele a výčet dalších dotací, které byly organizaci poskytnuty v členění dle jednotlivých poskytovatelů a účelu použití.

Celkové výnosy organizace: **21 873 943,64 Kč**
(hlavní činnost)

Dotace od zřizovatele:

přímé náklady na vzdělání : **17 410 852,- Kč**

z toho: ÚZ33353	-		
z toho:			
	prostředky na platy	12 592 000,-	
	ostatní osobní náklady	30 000,-	
	zákonné odvody	4 292 000,-	
	FKSP	251 000,-	
	přímý ONIV – náhrady	56 000,-	
	přímý ONIV	177 000,-	
ÚZ333026	-	účelové prostředky na odměn pro hodnotitele písemných prací v rámci pokusného ověřování mat.zkoušky	
	prostředky na platy	9 450,-	
	zákonné odvody	3 213,-	
	FKSP	189,-	

příspěvek na provoz **4 332 868,- Kč**

včetně prostředků na ICT ve výši **Kč 50 000,-** , účelové dotace na krytí odpisů **ÚZ 333205 - 218 000,-Kč** a účelové dotace na akci „Vybavení kmenových tříd výškově stavitelným nábytkem“ ve výši **Kč 270 000,-**.

Součástí závazného ukazatele na provoz roku 2010 byly i prostředky **ÚZ 333206** – Účelově určeno na akci „Oprava střechy“ ve výši :

1 169 868,- Kč

další dotace :**55 000,- Kč****Magistrát města Ostravy :**

- projekt „ Gymnasia Cantant 2010“	Kč	25 000,-
- SPSP soutěžní přehlídka stud.programů	Kč	20 000,-
- projekt ESCAPE-výměnný pobyt žáků	Kč	10 000,-

Vlastní výnosy:

602- tržby za prodej vlastních služeb (drobné tržby – poplatky za náhradní klíče,opisy vysvědčení, studijní průkazy a omluvné listy)		33 119,-
648- zúčtování fondů (použití fondu odměn ve výši 32 000,- a rezervního fondu ve výši 3 600,-)		35 600,-
649- ostatní výnosy (náhrada studentů za zničené a poškozené věci Kč 1 030,- , L.Lička-poškození budovy Grafity ve výši Kč 1 700,-)		2 730,-
662- úroky (úroky KB Ostrava)		3 251,80
662- ostatní finanční výnosy- zaokrouhlení		522,84

Výnosy za poslední 4 roky dle členění :

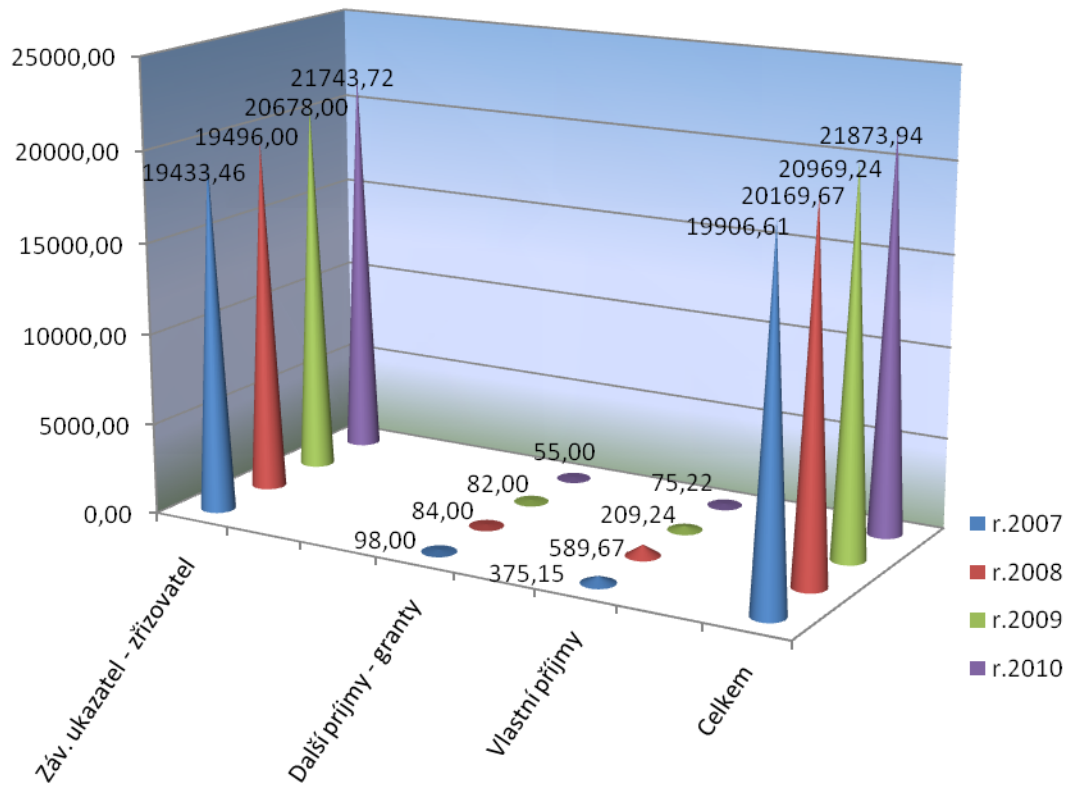
v tis.Kč

	Závazný ukazatel – zřizovatel :	Další příjmy – granty:	Vlastní příjmy :	C e l k e m :
r. 2007	19 433,46	98,00	375,15	19 906 ,61
r. 2008	19 496,00	84,00	589,67	20 169, 67
r. 2009	20 678,00	82,00	209,24	20 969, 24
r. 2010	21 743,72	55,00	75,22	21 873 ,94

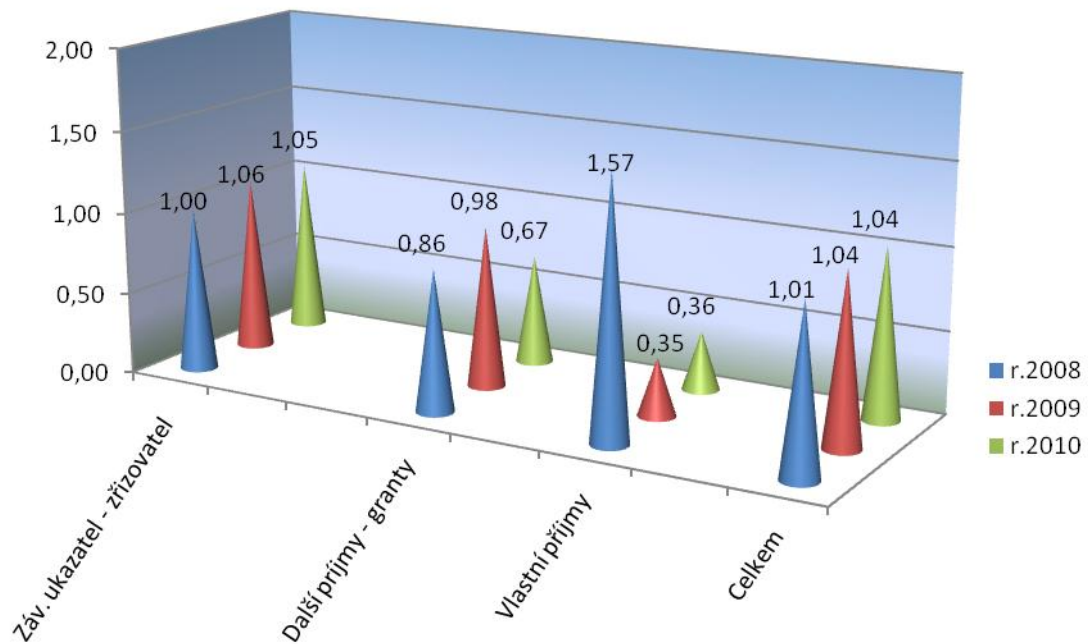
Index nárůstu výnosů dle členění :

	Závazný ukazatel - zřizovatel	Další příjmy - granty	Vlastní příjmy	C e l k e m :
r. 2008	1,00	0,86	1,57	1,01
r. 2009	1,06	0,98	0,35	1,04
r. 2010	1,05	0,67	0,36	1,04

Výnosy za poslední čtyři roky dle členění



Index nárůstu výnosů dle členění



2. Vyhodnocení - čerpání účelových prostředků ze státního rozpočtu v členění dle jednotlivých účelových znaků, zhodnocení okolností, které měly vliv na výši jejich čerpání, případné odchylky skutečného čerpání od rozpočtových ukazatelů, skutečnosti ovlivňující jednotkové výkony ve sledovaném roce, informace o případné výši nedočerpaných prostředků a důvodech jejich nevyčerpání.

Příspěvky a dotace MŠMT	Kč	17 410 852,-
z toho:	: ÚZ 33353	Kč 17 398 000,-
	prostředky na platy	12 592 000,-
	ostatní osobní náklady	30 000,-
	zákonné odvody	4 292 000,-
	FKSP	251 000,-
	přímý ONIV - náhrady	56 000,-
	přímý ONIV - přímý	177 000,-
	: ÚZ 33026	Kč 12 852,-
	prostředky na platy	9 450,-
	zákonné odvody	3 213,-
	FKSP	189,-

Čerpání přímých nákladů - ONIV - přímý + náhrady ÚZ33353 :

501

- 5010330 Učebnice a školní potřeby poskytované bezplatně

PF361	Učebnice Český jazyk a Chemie	775,-
PF372	Učebnice Jazyk český 7	837,-
PF373	Učebnice Zeměpisu 3, Dějepisu 8	664,-
VP5077	Učebnice Jazyka českého a Dějepisu	437,-
PF374	Učebnice Dějepisu 7	516,-
PF404	Občanská výchova 7 a 8 ročník	750,-
VP5230	Český jazyk 9, Dějepis 8, Chemie 9, Přírodopis 8	2 326,-
PF543	Občanská výchova 6,8,9	750,-
VP5269	Dějepis 8, Fyzika 8	1 151,-

Celkem: 8 206,-

501**- 5010380 Učební pomůcky**

PF534	Tiskárna Canon DDHM 10655	7 230,-
PF560	Počítač DDHM 10656	11 069,-
	Monitor DDHM 10657	3 599,-
PF595	Volejbalové míče 1582/1585/10	3 065,-
PF601	Dějiny 20.století-Novověk 1552/10-1581/10	3 780,-
PF610	Data projektor UJ2 DDHM 10688	13 463,-

Celkem: **42 206,-**

501**- 5010381 Knihovny- cizí jazyky**

PF380	Jazyk francouzský Fr 123	199,-
UD8003	Jazyk anglický JA 551-552	498,-
VP5078	Jazyk anglický JA553 – 557	941,-
PF511	Jazyk anglický, německý, španělský	7 629,-
PF512	Jazyk anglický, německý JA576-578,N 1319-1321	1 499,-
PF513	Jazyk německý, španělský N 1322,JŠ 66	796,-
VP5227	Jazyk anglický JA585 -586	525,-
VP5306	Jazyk španělský JŠ 67-69	1 257,-
VP5309	Slovníky Jazyk anglický JA605-614	4 930,-

Celkem: **18 274,-**

501**-5010390 Učební pomůcky**

PF603	Monitory	37 292,-
PF605	Fyzika	8 544,-

Celkem: **45 836,-**

512**- 5120300 Cestovné – tuzemské služební cesty** **28 431,36****518****-5180420 Drobný dlouhodobý nehmotný majetek**

PF609	Chemie 9 - N 074	5 490,-
-------	------------------	---------

Celkem: **5 490,-**

527**-5270320 Příspěvek na stravování zaměstnanců** **24 375,-**

528		
-5280300	<i>Osobní ochranné pracovní pomůcky</i>	2 296,-
-5280320	<i>Náhrady za DNP-pedagogický pracovník</i>	6 329,-
-5280321	<i>Náhrady za DNP- nepedagogický pracovník</i>	1 525,-
Celkem:		10 150,-
549		
-5490430	<i>Ostatní povinné pojistné hrazené zaměstnavatelem</i>	55 149,64
Celkem ÚZ 33353 - bez mzdových prostředků a odvodů		238 118,- Kč

Odchytky proti závaznému ukazateli.:

v položce zákonné odvody	úspora	5 958,-
v položce FKSP	přečerpání	- 840,-
v položce přímý ONIV – náhrady	úspora	48 146,-
v položce přímý ONIV – přímý	přečerpání	- 53 264,-

Příspěvky a dotace – MŠMT ÚZ33353 - 100 % vyčerpány . Výše uvedená úspora v jednotlivých položkách byla vyčerpána na přímý ONIV a to převážně na nákup učebnic a učebních pomůcek na zkvalitnění výuky studentů gymnázia.

Čerpání přímých nákladů - ÚZ33026 :

Jedná se o účelové prostředky na financování odměn pro hodnotitele písemných prací v rámci Maturitní generálky 2010 .

V případě naší organizace se jednalo o 126 ks písemných prací.

Prostředky na platy	Kč 9 450,-	čerpány ve 100 % výši
Prostředky na zákonné odvody	Kč 3 213,-	čerpány ve 100 % výši
FKSP	Kč 189,-	čerpány ve 100 % výši

Příspěvky a dotace – MŠMT **ÚZ33026 - 100 % vyčerpány.**

3. Mzdové náklady a zaměstnanci, průměrný plat.

Stanovený limit pracovníků na rok 2010

44,65

Limit pracovníků v roce 2010 *nebyl překročen (P1- 04 - 44,522 pracovníka).*

Limity pracovníků za poslední 4 roky

	Plán r.2007	Skutečnost r.2007	Plán r.2008	Skutečnost r. 2008	Plán r.2009	Skutečnost r.2009	Plán r.2010	Skutečnost r.2010
Celkem:	44,53	42,828	44,97	42,704	44,96	44,279	44,65	44,522
pedagogů		34,752		34,917		36,515		36,500
ostatní		8,076		7,787		7,764		8,022

Stanovený limit mzdových prostředků :

prostředky na platy:

ÚZ 33353

12 592 000,-

účelové prostředky :

na financování odměn pro hodnotitele písemných prací v rámci pokusného ověřování maturitní zkoušky (v počtu 126 ks)

ÚZ 33026

9 450,-

Stanovený limit OPPP :

30 000,-

Limit mzdových prostředků a limit OPPP stanovený na rok 2010 včetně účelových prostředků (ÚZ33353, ÚZ33026) byl vyčerpán na 100 %

Průměrný plat pracovníka organizace : 23 646,- Kč

z toho pedagogického pracovníka : 25 443,- Kč

ostatních : 15 140,- Kč

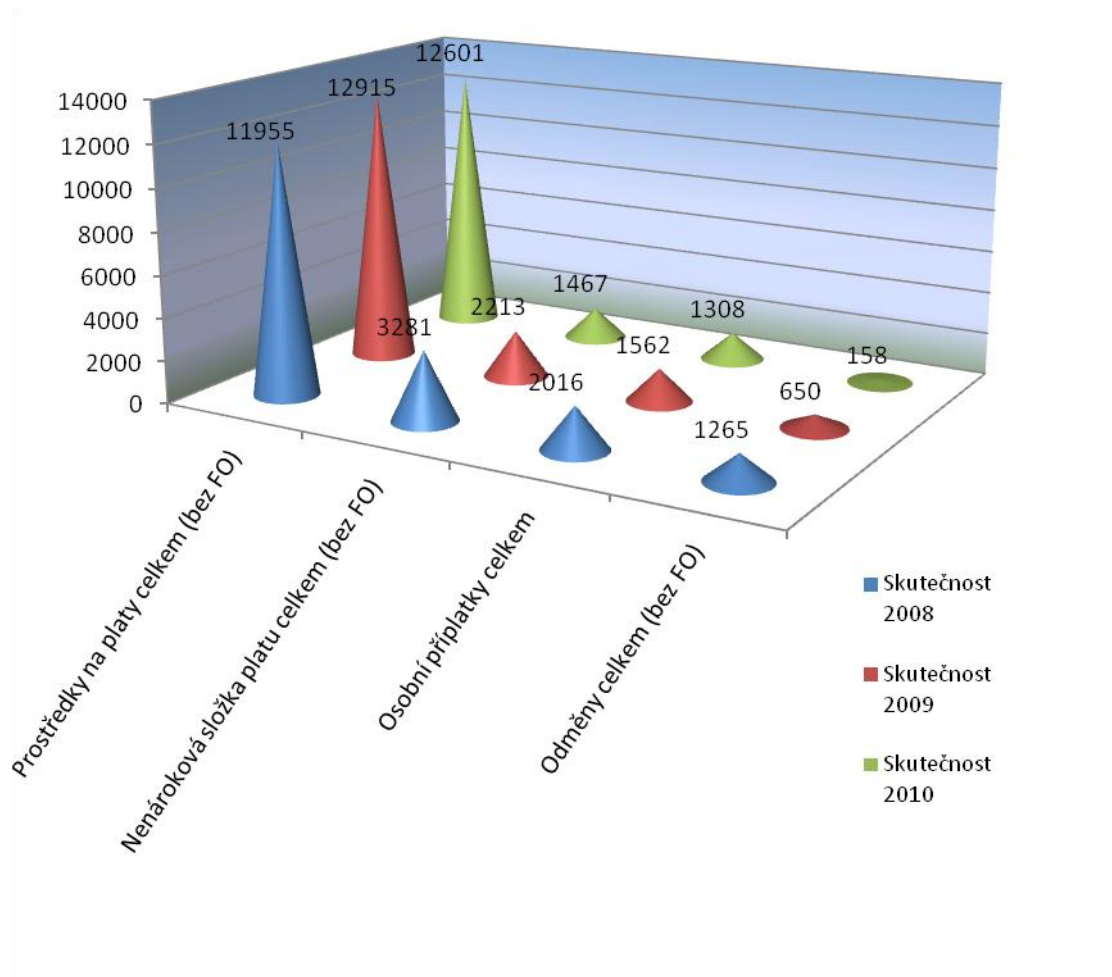
Příloha :

- statistický výkaz P1-04 za rok 2010
- čerpání mzdových prostředků za poslední 3 roky (2008, 2009, 2010) - graf
- průměrná mzda v organizace za poslední 3 roky (2008, 2009, 2010) - graf

Mzdové prostředky r. 2010

v tis.Kč

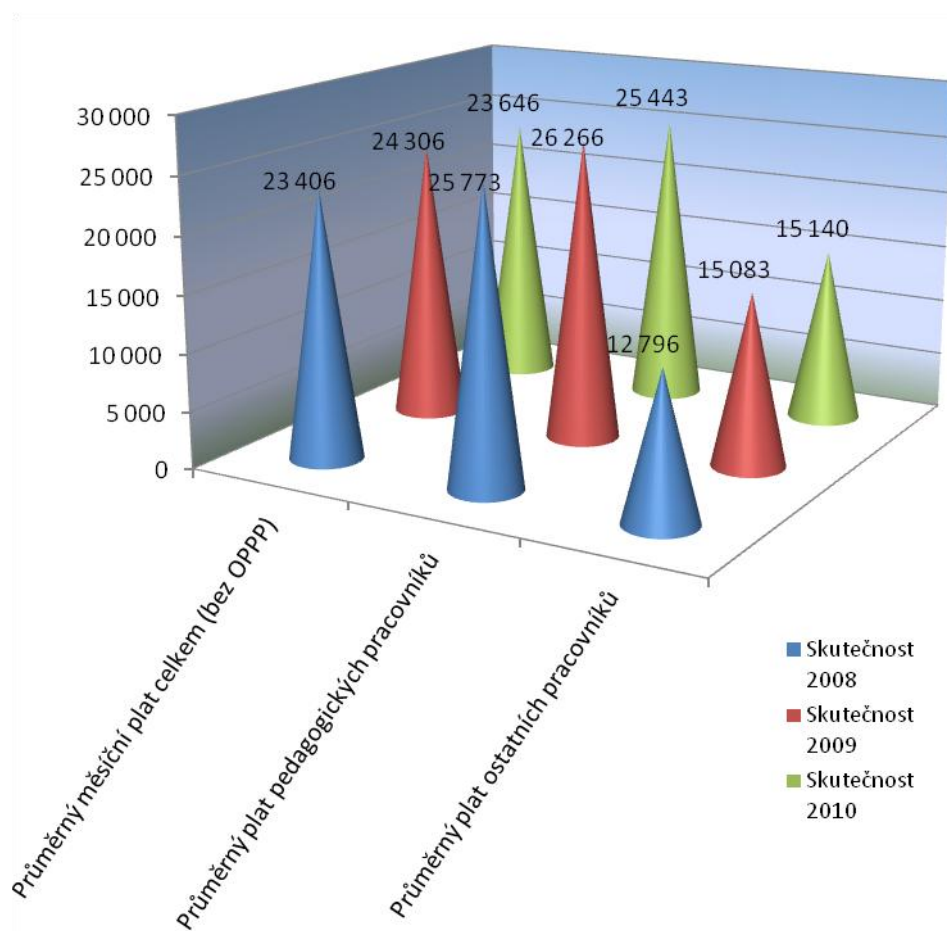
	Prostředky na platy celkem (bez FO)	Nenároková složka platu celkem (bez FO)	Osobní příplatky celkem	Odměny celkem (bez FO)
Skutečnost 2008	11 955	3 281	2 016	1 265
Skutečnost 2009	12 915	2 213	1 562	650
Skutečnost 2010	12 601	1 467	1 308	158



Průměrná mzda v organizaci

v tis.Kč

	Průměrný měsíční plat celkem (bez OPPP)	Průměrný plat pedagogických pracovníků	Průměrný plat ostatních pracovníků
Skutečnost 2008	23 406	25 773	12 796
Skutečnost 2009	24 306	26 266	15 083
Skutečnost 2010	23 646	25 443	15 140



4. Vyhodnocení - čerpání účelových prostředků z rozpočtu zřizovatele v členění dle jednotlivých účelových znaků, vyhodnocení jejich čerpání, informace o případné výši nedočerpaných prostředků a důvodech jejich nevyčerpání.

Závazný ukazatel – dotace z rozpočtu zřizovatele v ÚZ 0	2 945 000,-
z toho : provozní náklady	2 625 000,-
ICT	50 000,-
Účelově určeno na akci „Vybavení kmenových tříd výškově stavitelným nábytkem“	270 000,-

Závazný ukazatel – dotace z rozpočtu zřizovatele v ÚZ 205

Účelově určeno na „krytí odpisů dlouhodobého hmotného a nehmotného majetku“ **218 000,-**

Závazný ukazatel – dotace z rozpočtu zřizovatele v ÚZ 206

Účelově určeno na akci „Oprava střechy školy“ **1 169 868,- (ORJ 7)**

Soupis dokladů – použití prostředků na ICT (součást čerpání provozních prostředků).

518

-5180310

Služby telekomunikací – internet

PF307	Poda s.r.o. O-Mar.Hory – internet	2 988,-
PF337	Poda s.r.o. O-Mar.Hory – internet	2 988,-
PF362	Poda s.r.o. O-Mar.Hory – internet	2 988,-
PF392	Poda s.r.o. O-Mar.Hory – internet	2 988,-
PF427	Poda s.r.o. O-Mar.Hory – internet	2 988,-
PF454	Poda s.r.o. O-Mar.Hory – internet	2 988,-
PF483	Poda s.r.o. O-Mar.Hory – internet	2 988,-
PF504	Poda s.r.o. O-Mar.Hory – internet	2 988,-
PF528	Poda s.r.o. O-Mar.Hory – internet	2 988,-
PF561	Poda s.r.o. O-Mar.Hory – internet	2 988,-
PF593	Poda s.r.o. O-Mar.Hory – internet	444,80

Celkem:

30 324,80

-5180422	<i>Drobný dlouhodobý nehmotný majetek</i>	
PF320	AEC spol.s.r.o. Brno – NOD 32-antivir	19 675,20
Celkem:		19 675,20

Celkem ÚZ 00001 – účelové prostředky na ICT 50 000,- Kč

Soupis dokladů – použití prostředků na akci „Vybavení kmenových tříd výškově stavitelným nábytkem“ (součást čerpání provozních prostředků).

501		
-5010400	<i>Spotřeba materiálu - DDHM</i>	
PF477	A-Z služby škole O-Mar.Hory	270 000,-
Celkem ÚZ 00001 – účelové prostředky na akci „Vybavení kmenových tříd výškově stavitelným nábytkem“ (součást čerpání provozních prostředků).		270 000,- Kč

Čerpání provozních prostředků – ÚZ 00205 – účelově vázaných na krytí odpisů DHM a DNM.

551		
-5510400	<i>Odpisy dlouhodobého majetku</i>	
Celkem:		218 000,-

Soupis dokladů – použití prostředků ÚZ 00206 účelově určených na akci „Oprava střechy školy“ (ORJ 7).

511		
-5110300	<i>Opravy a udržování</i>	
PF505	VeSt Dvorce, spol.s r.o. 793 68 Dvorce	821 724,-
PF518	VeSt Dvorce, spol.s r.o. 793 68 Dvorce	315 984,-
-5110600	<i>Projektová dokumentace k opravám</i>	
PF414	Ing. Boucný Prchalý 4458 708 00 Ostrava-Poruba	32 160,-
Celkem:		1 169 868,-

Všechny účelové prostředky z rozpočtu zřizovatele vyčerpány na 100 %.

5. Rozbor příjmů z vlastní činnosti včetně hodnocení možnosti jejich opakování a vývoje jejich výše v dalších letech.

Vlastní výnosy:

602- tržby za prodej vlastních služeb (drobné tržby – poplatky za náhradní klíče, opisy vysvědčení, studijní průkazy a omluvné listy)	33 119,-
648- zúčtování fondů (použití fondu odměn ve výši 32 000,- a rezervního fondu ve výši 3 600,-)	35 600,-
649- ostatní výnosy (náhrada studentů za zničené a poškozené věci Kč 1 030,- , L. Lička-poškození budovy Grafity ve výši Kč 1 700,-)	2 730,-
662- úroky (úroky KB Ostrava)	3 251,80
662- ostatní finanční výnosy- zaokrouhlení	522,84

*Možnost opakování v následujících letech se předpokládá pouze u nájmu u nebytových prostor – tělocvičny (doplňková činnost) ve výši okolo **34 000,- Kč** čistého zisku (viz index **1,70** v tabulce č.1.).*

6. Náklady – analýza čerpání prostředků hodnoceného roku, zaměření na položky, které se významně podílely na celkové výši výdajů.

Čerpání provozních nákladů – ÚZ 00001.

501 – Spotřeba materiálu

5010350	knihy	1 878,01
5010 360	tiskoviny	19 916,58
5010370	materiál pro výuku	8 951,-
5010380	učební pomůcky – OE ...	387,-
5010400	DDHM	330 510,-
5010430	pohonné hmoty ostatní (sekačka)	159,-
5010460	kancelářské potřeby	38 753,10
5010470	čisticí a desinfekční prostředky	29 520,72
5010490	léky,zdravotnický materiál	2 156,-
5010501	drobná údržba-školník	12 317,-
5010502	toaletní papír,papír.ručníky	17 817,28
5010503	materiál k PC	54 868,-
5010506	nákup-testy SCIO projekt	8 935 ,-

Celkem: **526 168,69**

Pokles indexu 0,97 u položky 501- spotřeba materiálu proti roku 2009. I když v položce je zahrnuta i účelová dotace na vybavení kmenových tříd výškově stavitelným nábytkem (ve výši Kč 270 000,-).

Spotřeba materiálu za poslední 3 roky (2008, 2009, 2010)

V tis. Kč – hlavní činnost

501-Spotřeba materiálu:	r.2008	r.2009	r.2010
Učebnice, učební pomůcky :	0,00	0,00	114,91
Ostatní :	561,31	682,35	544,44

502 – Spotřeba energie

5020300	voda	61 919,21
5020400	teplo, TUV	1 271 399,24
5020500	plyn	1 064,89
5020600	elektrická energie	271 790,02

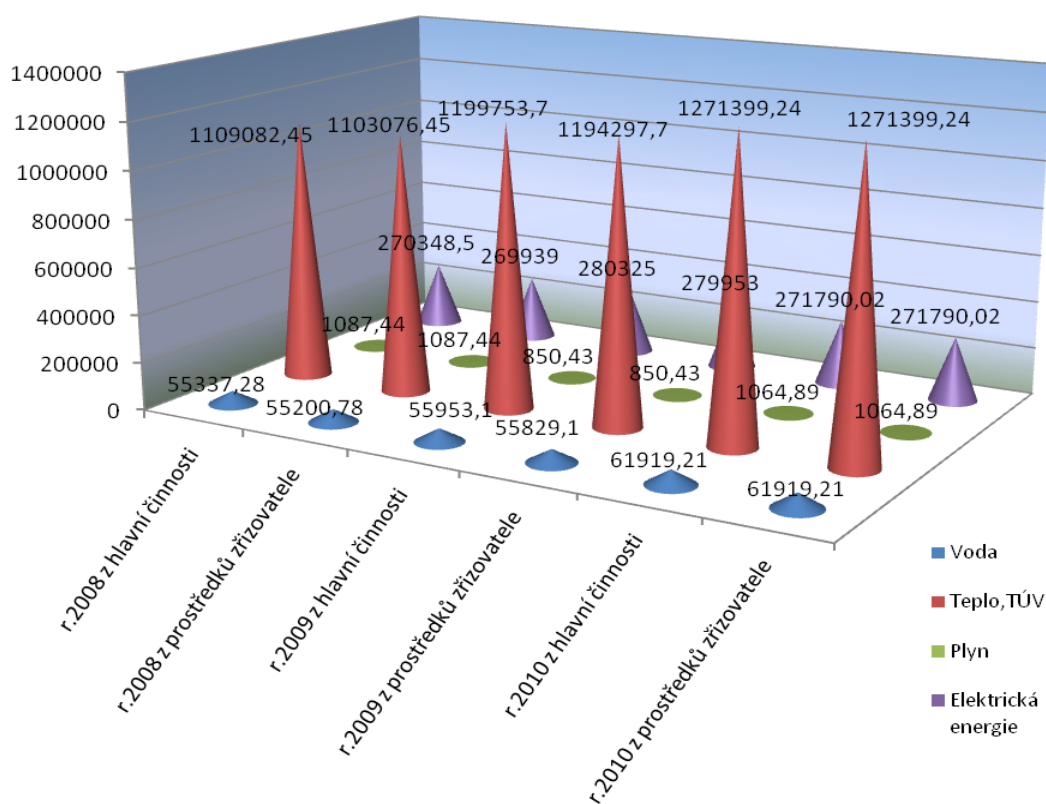
Celkem: **1 606 173,36**

Nárůst indexu 1,05 způsoben navýšením cen energií proti roku 2009.

Spotřeba energií za poslední 3 roky (2008,2009,2010

V Kč

Druh energie :	r.2008 z hlavní činnosti	r.2008 z prostředků zřizovatele	r.2009 z hlavní činnosti	r.2009 z prostředků zřizovatele	r.2010 z hlavní činnosti	r.2010 z prostředků zřizovatele
Voda	55 337,28	55 200,78	55 953,10	55 829,10	61 919,21	61 919,21
Teplo, TUV	1 109 082,45	1 103 076,45	1 199 753,70	1 194 297,70	1 271 399,24	1 271 399,24
Plyn	1 087,44	1 087,44	850,43	850,43	1 064,89	1 064,89
Elektrická energie	270 348,50	269 939,00	280 325,00	279 953,00	271 790,02	271 790,02



511 – Opravy a udržování

Čerpání ve výši 1 239,55 tis. Kč index 16,93

Převážná většina finančních prostředků použita na opravu budovy. V této položce zahrnuta i neinvestiční účelová dotace na opravu střechy (1 169,87 tis. Kč).

512 – Cestovné

Čerpání ve výši 84,42 tis. Kč index 0,92

Nižší čerpání oproti minulému roku je ovlivněno snahou organizace snižovat služební cesty mimo pracoviště Ostrava.

518 – Ostatní služby

Čerpání ve výši 582,60 tis. Kč index 0,99

Snížené náklady se projevily u položky služby telekomunikací – úspora 1,45 tis. Kč a služby školení a vzdělávání – úspora 22,92 tis. Kč

527 – Záonné sociální náklady – příspěvek na stravování zaměstnanců

Čerpání ve výši 92,28 tis. Kč index 0,65

Organizace v roce snížila ve větším rozsahu příspěvek na stravování. Přispívala pouze z provozu ve výši Kč 12,- na oběd. Vzniknutá úspora 50,77 tis. Kč

549 – Ostatní náklady

Čerpání ve výši 113,04 Kč index 1,98

Použití prostředků proti loňskému roku v položce technické zhodnocení majetku – 26,81 tis.

551 – Odpisy dlouhodobého hmotného majetku

Čerpání ve výši 218,76 index 1,35

V hlavní činnosti odpisy ve výši Kč 218,76 tis. a 2,25 v doplňkové činnosti. Z účelové dotace stanovených finančních prostředků ÚZ 205 ve výši 218 000,- a zbývající rozdíl 755Kč uhrazen z ÚZ 001.

Čerpání prostředků z dotací grantů od obcí ve výši 55 000,- Kč.

501 – Nákup materiálu

Čerpání ve výši 2,6 tis. Kč

Spotřeba kancelářských potřeb, a odměn studentům z poskytnutých grantů.

513 – Náklady na reprezentaci

Čerpání ve výši 1,89 tis. Kč

Drobné pohoštění pro studenty a porotce při jednotlivých akcích – viz granty.

518 – Ostatní služby

Čerpání ve výši 42,41 tis. Kč

Náklady na poštovné – 330,- Kč, cestovné studenti 20 000,- Kč, nájemné 21 080,-, ladění klavíru 1 000,- Kč.

521 – Mzdové náklady

Čerpání ve výši 8,10 tis. Kč

Jedná se vyplacené OON porotcům při festivalu gymnázií Cantant Kč 5 700,- a při SPSP-soutěžní přehlídka studentských programů ve výši Kč 2 400,-.

7. Doplnková činnost.

Pro organizaci byl rok 2010 prvním rokem, kdy provozovala doplňkovou činnost. Okruhy doplňkové činnosti jsou vymezeny na základě § 27 odst. 2 písm. g zákona č. 250/2000 Sb. Jsou nedílnou součástí zřizovací listiny.

Okruhy doplňkové činnosti organizace :

1. Pořádání odborných kurzů, školení a jiných vzdělávacích akcí
2. Pronájem majetku

Výnosy doplňkové činnosti: **53 078,- Kč** – pronájem, služby spojené s pronájmem, příjmy z pořádání akce přijímačky na nečisto.

Náklady doplňkové činnosti: **13 475,51 Kč** – na základě kalkulace proúčtovány náklady na energie a na odpisy budovy.

Hospodaření doplňkové činnosti v roce 2010 skončila s kladným hospodářským výsledkem ve výši: **39 602,49 Kč**

Hospodářský výsledek doplňkové činnosti roku 2010 pokryl z části i náklady hlavní činnosti a to ve výši: **19 211,89 Kč**.

Zisk se vytvořil převážně z pronájmů tělocvičny a malých pronájmů prostoru pod nápojovými automaty. Z toho čistý zisk z pronájmů činil **33 466,01 Kč**.

Předpokládáme, že i v příštím roku se zisk doplňkové činnosti bude rovnat roku 2010.

8. Výsledek hospodaření.

Výnosy hlavní činnosti :	21 873 943,64 Kč
Náklady hlavní činnost :	21 893 155,53 Kč
Výnosy doplňkové činnosti :	53 078,- Kč
Náklady doplňkové činnosti :	13 475,51 Kč
Hospodářský výsledek hlavní činnosti :	- 19 211,89 Kč
Hospodářský výsledek doplňkové činnosti :	39 602,49 Kč

Organizace ke dni 31.12.20109 skončila **s kladným** hospodářským výsledkem ve výši **20 390,60 Kč** , a to krytím ze zisku doplňkové činnosti .

Navrhujeme rozdělit hospodářský výsledek roku 2010 následovně :

1. Přídělem do fondu odměn ve výši **Kč 16 000,-**
2. Přídělem do fondu rezervního ve výši **Kč 4 390,60**

C. Peněžní fondy, jejich krytí a zapojení do hospodaření v daném roce – údaje o stavech, tvorbě, čerpání jednotlivých peněžních fondů.

Stavy peněžních fondů :

412 – Fond kulturních a sociálních potřeb	200 035,13
414 – Fond rezervní	247 992,60
416 – Fond reprodukce majetku	255 847,92

Všechny fondy jsou finančně kryty, pouze u 412 – Fond FKSP je rozdíl ve výši 4 475,- Kč

- poskytnuté půjčky FKSP	8 685,-
- L.Velikovská – doplatek stravného 12/10	10,-
- úhrada faktury za stravování 12/10 – PFF 243	- 4 220,-

Tvorba fondů v hospodaření roku 2010 :

412 FKSP	252 826,08	zákl. příděl 2 % HM
414 Rezervní fond	26 160,-	dary.
416 Fond reprodukce majetku	221 005,-	tvorba z odpisů

Použití fondů v hospodaření roku 2010 :

412 FKSP	263 681,20	viz tabulka č. 7.
414 Rezervní fond	3 600,-	použití účel. daru
416 Fond reprodukce majetku	20 000,-	odvod do rozpočtu kraje
	70 836,-	osoušeče rukou- hygienická zařízení

D. Závodní stravování zaměstnanců organizace.

Způsob zajištění stravování, (vlastní/náhradním způsobem – informace o uzavřené smlouvě o závodním stravování), kalkulace výše stravného a vyčíslení jednotlivých nákladů, způsob zajištění závodního stravování v době prázdnin.

Na základě smlouvy zabezpečujeme stravování žáků i zaměstnanců v jídelně Sportovního gymnázia Dany a Emila Zátokových, Ostrava-Zábřeh, příspěvková organizace, Volgogradská 2631/6 700 30 Ostrava-Zábřeh.

Cena oběda v roce 2010 :

mladší žáci	finanční normativ na potraviny	23,- Kč
starší žáci	finanční normativ na potraviny	25,- Kč
zaměstnanci	finanční normativ na potraviny	25,- Kč
	ostatní věcné náklady	12,- Kč
	osobní režie	13,- Kč

Cena oběda pro zaměstnance: 50,- Kč

Celkové náklady na stravování zaměstnanců: 92 283,- Kč

z toho : 67 908,- z provozu ÚZ00001
24 375,- z přímých nákladů ÚZ33353

Dále organizace přispěla svým zaměstnancům **z FKSP částkou 10,- Kč na 1 oběd.**

Celková poskytnutá částka z FKSP činí: **56 590,-**

Zaměstnanci v roce 2010 hradili částku 28,- Kč za oběd.

V období prázdnin organizace stravování **n e z a j i š ť u j e.**

E. Péče o spravovaný majetek.

1. Informace o nemovitém majetku ve správě organizace

Organizace k datu 31.12.2010 má ve své správě nemovitý majetek v hodnotě: budovy a stavby ve výši **10 913 366,82 Kč** čís. popisné 2632 v katastru Zábřeh nad Odrou, pozemky ve výši **2 596 330,- Kč** čís. popisné 2632 v katastru Zábřeh nad Odrou .

2. Informace o investiční činnosti, provedených opravách a údržbě na majetku za hodnocený rok

Organizace v roce 2010 použila z fondu reprodukce majetku celkem částku ve výši **Kč 70 836,-** na osoušeče v sociálních zařízeních pro žáky. Dále bylo použita částka ve výši **Kč 20 000,-** na odvod odpisů na účet zřizovatele.

Z provozních prostředků škola použila na opravy a udržování nemovitého majetku částku **Kč 65 147,-**. Jedná se o drobné opravy – oprava elektro včetně dokumentace **Kč 21 260,-**, oprava potrubí TÚ **Kč 3 000,-**, malby a nátěry **Kč 14 600,-**, oprava rozvodu vody **Kč 16 324**, použití tlakového vozu **Kč 1 825,-**, nalepení bezpečnostní fólie **Kč 6 648,-** a ostatní. Organizace obdržela v roce 2010 účelovou neinvestiční dotaci na akci „Oprava střechy školy“ ve výši **Kč 1 169 868,-**, která byla v plné výši vyčerpána.

3. Informace o pojištění majetku a o případných pojistných událostech

Pojištění nemovitého i movitého majetku škola zajišťuje prostřednictvím Kooperativa pojišťovna a.s., Templova 747, 110 01 Praha 1. Náklady na pojištění majetku v roce 2010 činily částku **Kč 34 039,-** a náklady na pojištění úrazů a odpovědnost **Kč 23 856,-**. **K odškodnění** studentů dochází přímo prostřednictvím pojišťovny. Pojistná plnění v roce 2010 žádná.

4. Informace o inventarizaci majetku

Evidence majetku je vedena v elektronické formě, pomocí softwarového vybavení SAS (Systém agend pro školy) od firmy MP Soft Brno. Majetek je označen inv. čísly a veden v účetních knihách majetku (DHM, DDHM, DDNM, OE). Stav majetku k 31.12.2010 v tis. Kč odpovídá rozvaze k 31.12.2010.

Na základě § 29 odst. 3 vyhl. 563/91 Sb., o účetnictví, ve znění pozdějších předpisů, byla provedena úplná inventarizace celého majetku školy k 31.12.2010. Hlavní inventarizační komise nevykázala žádné inventarizační rozdíly, tj. ani manka ani přebytky. Zápis inventarizační komise a rekapitulace zůstatků byl předán na KÚ Ostrava odbor školství dne 19.1.2011 . Jeden výtisk založen na škole – zástupce ředitele školy Mgr. Petr Říman.

5. Informace o případných pronájmech svěřeného nemovitého majetku v návaznosti na přílohu „ Evidence nájemních smluv a smluv o výpůjčce “

Organizace k 31.12.2010 má uzavřené 2 smlouvy o pronájmu tělocvičny – 2x v týdnu v odpoledních hodinách t. j. v úterý a středu. Smlouvy jsou uzavřeny na dobu kratší než 1 rok. Fakturace probíhá pravidelně jednou za měsíc. Její výše je stanovena cenou v místě obvyklou. Celková výše čistého nájmu činila za rok 2010 částku **Kč 33 466,01,-** .

6. Hmotná odpovědnost.

Hmotná odpovědnost je uzavřena s pokladní školy paní Vladislavou Tajchmanovou za finanční hotovost pokladny a cenin. Při dlouhodobé nepřítomnosti pokladní (řádná dovolená, nemocenská) se uzavírá hmotná odpovědnost s ekonomkou p. Krušinovou.

F. Pohledávky a závazky organizace.

1. Pohledávky – celkový objem v návaznosti na výkazy, rozpis a vyčíslení nejvýznamnějších položek, vyhodnocení pohledávek po lhůtě splatnosti, příčiny jejich vzniku a návrh řešení, komentář a jmenovitý rozpis dlužníků a pohledávek starších 1 roku v návaznosti na tabulku č 6 a 6a

Pohledávky : před dobou splatnosti

311 Odběratelé

VF 36/2010	Kč	6 537,30	Sportovní gymnázium O-Zábřeh
VF 37/2010	Kč	549,-	Coca- Cola Praha
VF 38/2010	Kč	916,50	Coca- Cola Praha

314 Ostatní poskytnuté provozní zálohy

PF 606	Kč	67 500,-	Wachal Moravia-záloha LVK Kurzovní
KB3190	Kč	66 000,-	CK Juhász - LVK Itálie
PF 610	Kč	1 969,-	e´D systém Ostrava –záloha stropní držák

335 Pohledávky za zaměstnanci

Kč	8 685,-	půjčky FKSP
Kč	22,-	zaměstnanec-doplatek stravného 12/10

381 Náklady příštích období

Kč	18 290,20	předplatné tiskovin na rok 2011, Legislativa školy r. 2011
----	-----------	---

Celkem: Kč 170 469,-

Pohledávky : po době splatnosti žádné nejsou.

Závazky : před dobou splatnosti

321	<i>Dodavatelé</i>	Kč	82 253,65	faktury-viz kniha došlých faktur
324	<i>Přijaté zálohy</i>	Kč	194 670,- 49 000,- 72,- 67 100,-	přijaté zálohy-studenti LVK Itálie, Kurzovní zálohy – šatní skříňky-studenti zálohy – karty kopírka Laniko záloha – poznávací zájezd Paříž
331	<i>Zaměstnanci</i>	Kč	841 405,-	mzdy 12/10
336	<i>Zúčtování s institucemi soc.a zdrav. pojištění</i>	Kč	479 980,-	odvody soc. a zdrav.pojištění 12/10
342	<i>Ostatní přímé daně</i>	Kč	108 435,-	daně – mzdy 12/10

Celkem: ***Kč 1 822 915,65***

Závazky : po době splatnosti žádné nejsou.

G. Výsledky kontrol

Gymnázium Ostrava-Zábřeh, Volgogradská 6a, příspěvková organizace

ČJ.: 31/2011
VYŘIZUJE: RNDr. Jiří Chmela
TEL.: 596 750 873
E-MAIL: reditel@gyvolgova.cz

DATUM: 11.1.2011

Komentář k výsledkům finančních kontrol v roce 2010

Kontrolní systém organizace je upraven Směrnicí k vnitřní kontrolní činnosti, ve které jsou definovány okruhy kontrolních činností, kontrolní metody a postupy, subjekty řídicí kontroly a jejich pravomoci a odpovědnost ve smyslu zákona 320/2001 Sb., o finanční kontrole ve veřejné správě a o změně některých zákonů, v platném znění. Podrobná pravidla vedení účetnictví organizace, pohyb účetních dokladů, účtování a evidence majetku jsou specifikována ve Vnitřní účetní směrnici pro rok 2010, která je zpracována podle metodiky krajského úřadu Moravskoslezského kraje.

Útvar interního auditu v souladu s usnesením rady MSK není zřízen. Jeho funkce je nahrazena kontrolami vykonávanými odborem kontroly a interního auditu KÚ MSK a dalšími oprávněnými subjekty.

V roce 2010 byla provedena veřejnoprávní kontrola pojistného a plnění úkolů v nemocenském pojištění a důchodovém pojištění pracovníkem OSSZ Ostrava za období 1.10.2008 – 30.9.2010. Bylo konstatováno, že organizace postupovala v souladu s platnými právními předpisy.

Dále proběhla kontrola VZP ČR se zaměřením na placení pojistného na všeobecné zdravotní pojištění a dodržování ostatních povinností plátce pojistného. Kontrolované období 10/2008 – 10/2010. Kontrolním šetřením nebyly zjištěny žádné nedostatky.



RNDr. Jiří Chmela
ředitel školy

H. Projednání zprávy o činnosti a plnění úkolů za rok 2010

Zveřejňováním měsíční závěrky jsou zaměstnanci pravidelně seznamováni s výsledky hospodaření v jednotlivých měsících.

Se zprávou o činnosti a plnění úkolů a výsledky hospodaření v roce 2010 byli zaměstnanci seznámeni na schůzi pedagogické rady dne 4.2.2011.

Prezenční listina založena při zápisu pedagogické rady ze dne 4.2.2011.

Zpráva o činnosti a plnění úkolů za rok 2010 byla školské radě předložena k projednání dne: 24.2.2011.

Zpráva byla schválena školskou radou dne 16.3.2011.

I. Tabulková část k rozborům hospodaření škol a školských zařízení.

Tabulka č. 1 :	Přehled výnosů z hlavní a doplňkové činnosti
Tabulka č. 2. :	Přehled nákladů z hlavní a doplňkové činnosti
Tabulka č. 3 :	Výsledek hospodaření z hlavní a doplňkové činnosti
Tabulka č. 4 :	Příspěvek na provoz
Tabulka č. 5 :	Krytí účtů peněžních fondů a závazků z vyúčtování mezd
Tabulka č. 6 :	Stav pohledávek po lhůtě splatnosti
Tabulka č.6a :	Stav pohledávek po lhůtě splatnosti – ošetřovné
Tabulka č. 7 :	Hospodaření s peněžními fondy
Tabulka č. 8 :	Spotřeba energií
Tabulka č. 9 :	Údaje o použití finančních prostředků poskytnutých v roce 2010
Tabulka č. 10 :	Počet výkonů v roce 2010
Tabulka č. 11 :	Ukazatele nákladovosti v roce 2010

Přílohy :

Rozvaha

Výkaz zisku a ztráty

Příloha

Výkaz rozborů plnění HV

Evidence nájemních smluv a smluv o výpůjčce